

Préparation

Présentation

Ce document décrit comment utiliser l'outil XDCAM EX Version Up Tool (ci-après « Version Up Tool ») pour mettre à niveau le PMW-EX1 et le PMW-EX3. Utilisez une câble USB pour connecter le PMW-EX1/EX3 à un ordinateur où XDCAM EX Version Up Tool a été installé, et exécutez la mise à niveau à partir de votre ordinateur.

Remarque

Le connecteur USB utilisé pour la mise à niveau est un connecteur dédié à la mise à niveau uniquement.

Voir « Connexion de l'ordinateur et du PMW-EX1/EX3 » (page 2) pour en savoir plus.

Référez-vous au Mode d'emploi du PMW-EX1 ou du PMW-EX3 pour plus de détails sur l'utilisation du PMW-EX1/EX3.

Pour vérifier votre version actuelle

Pour afficher la version, sélectionnez « Version » dans le menu OTHERS.

Configuration système requise pour Version Up Tool

Espace de disque dur

Env. 50 Mo

Système d'exploitation/unité centrale

	Windows	Mac
Système d'exploitation	Les versions 32 et 64 bits des systèmes d'exploitation suivants <ul style="list-style-type: none">• Microsoft Windows XP (Service Pack3 ou ultérieur)^{a)}• Microsoft Windows Vista (Service Pack2 ou ultérieur)• Microsoft Windows 7	La version 32 bits des systèmes d'exploitation suivants <ul style="list-style-type: none">• Mac OS X v10.4 (Tiger)• Mac OS X v10.5 (Leopard)• Mac OS X v10.6 (Snow Leopard)
Unité centrale	Unité centrale avec architecture Intel x86 (sauf les unités centrales Itanium)	Unité centrale avec architecture Intel x86 (sauf les unités centrales PowerPC)

a) Microsoft .NET Framework 3.5 ou supérieur doit être installé.

* Microsoft, Windows, Windows Vista et Windows 7 sont des marques déposées de Microsoft Corporation aux Etats-Unis et dans d'autres pays.

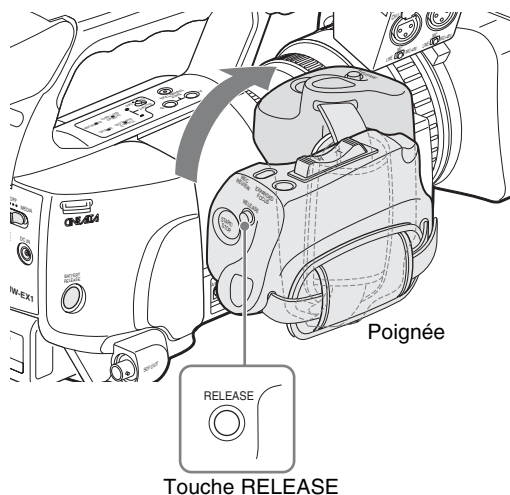
Remarques sur l'exécution de la mise à niveau

- Si vous utilisez un ordinateur équipé de Windows, vous devez disposer du pilote de périphérique standard fourni avec Windows.
- Si le système d'exploitation de l'ordinateur est Windows Vista ou Windows 7, vous devez disposer des privilèges d'administrateur.
- Si le système d'exploitation de l'ordinateur est Windows XP, vous avez besoin de Microsoft .NET Framework Runtime.
- Ne connectez qu'un seul caméscope PMW-EX1/EX3 à votre ordinateur pour la mise à niveau.
- Utilisez le chargeur de batterie BC-U1/U2 pour connecter le PMW-EX1/EX3 à une source d'alimentation CA. Vous pouvez installer en même temps le pack de batteries pour éviter les problèmes en cas d'interruption de la source d'alimentation CA.
- Si vous interrompez le processus de mise à niveau, vous devez recommencer depuis le début. Vous ne pouvez pas interrompre le processus après l'installation de certains modules puis la reprendre où vous l'aviez laissée.

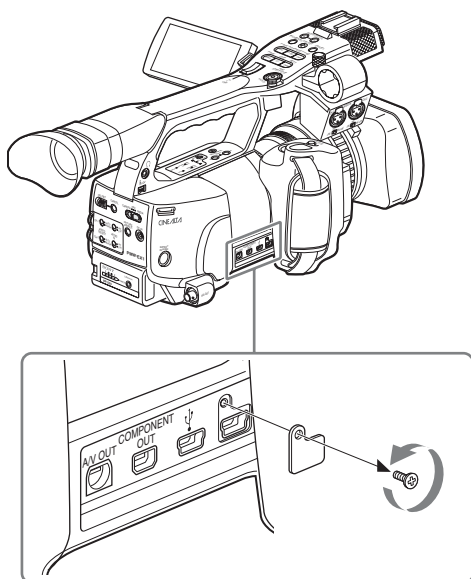
Connexion de l'ordinateur et du PMW-EX1/EX3

Pour connecter un PMW-EX1

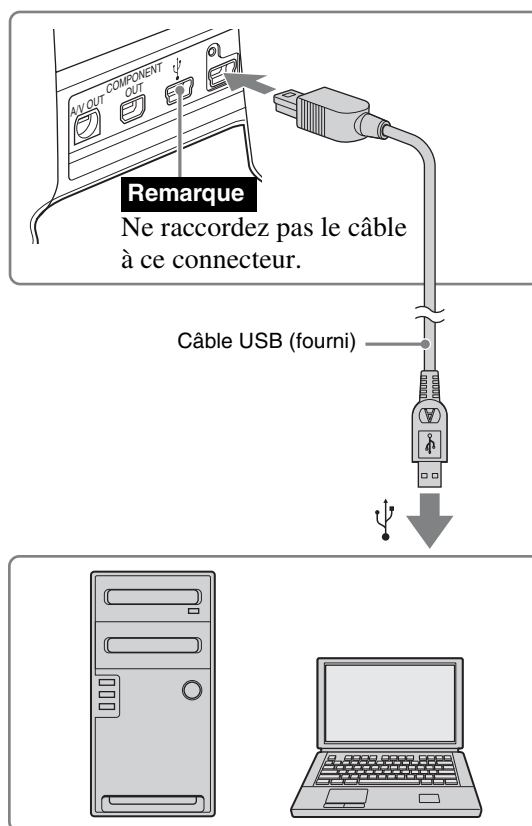
- 1 Faites pivoter la poignée en maintenant la touche RELEASE enfoncée comme illustré ci-dessous.



- 2 Retirez le cache du connecteur le plus à droite.

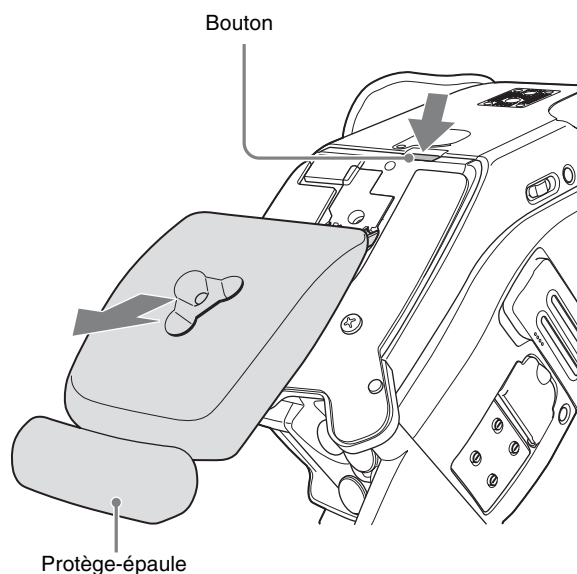


- 3 Utilisez le câble USB fourni avec le PMW-EX1 pour raccorder le connecteur USB le plus à droite au port USB de l'ordinateur.

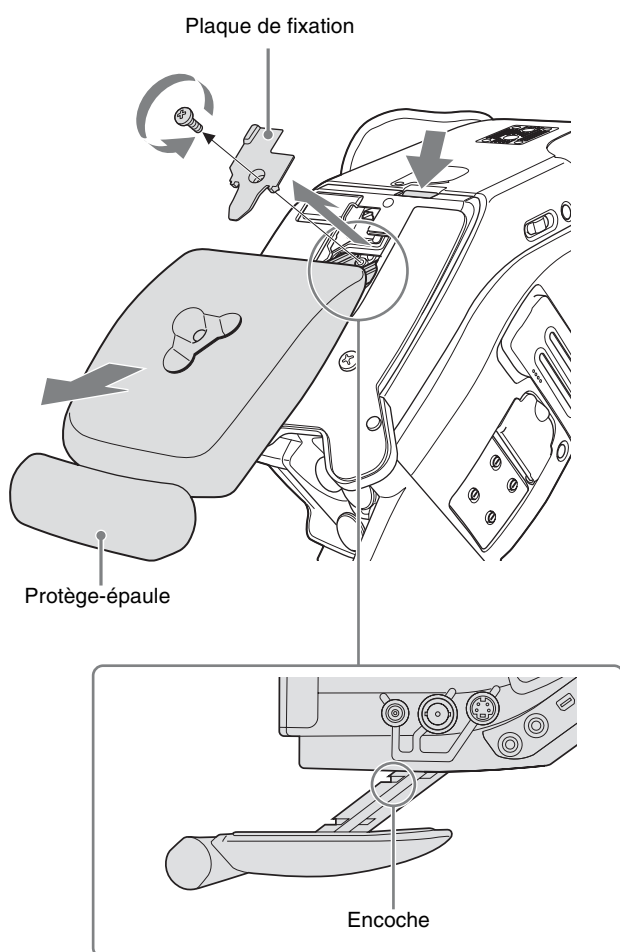


Pour connecter un PMW-EX3

- 1 Appuyez sur le bouton au bas du PMW-EX3 pour débloquer le verrouillage, puis tout en maintenant le bouton enfoncé, tirez sur le protège-épaule.



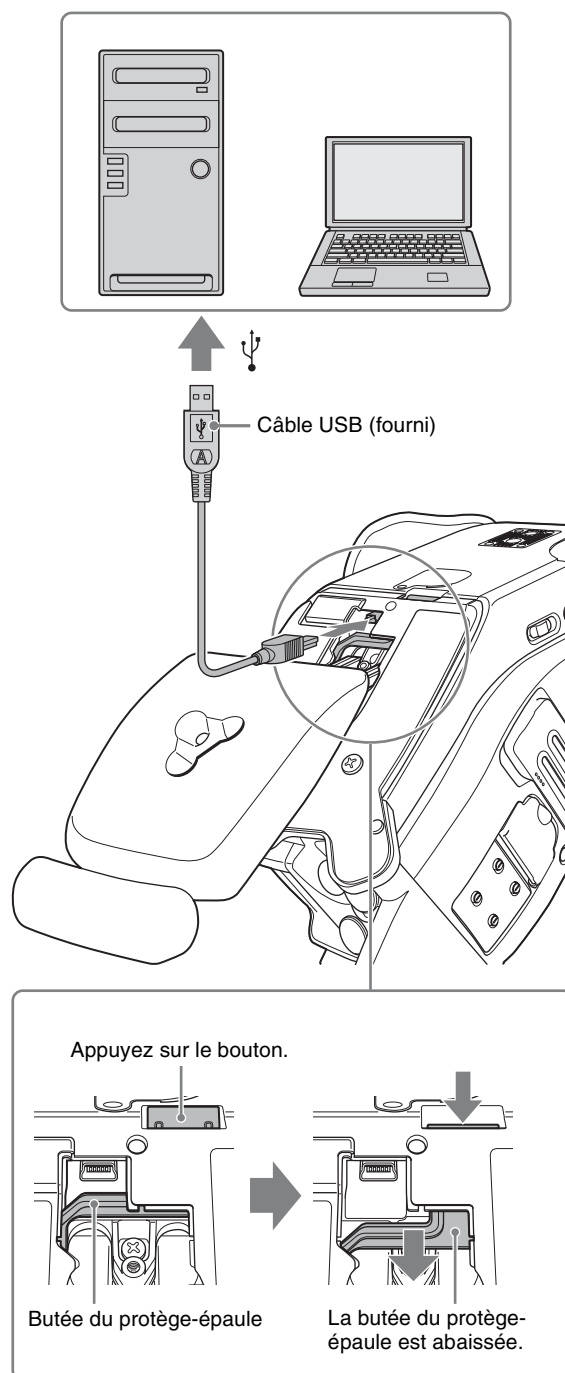
- 2 Retirez la plaque de fixation après avoir desserré la vis, puis tout en maintenant le bouton enfoncé, tirez sur le protège-épaule jusqu'à ce que l'encoche apparaisse.



- 3 Utilisez le câble USB fourni avec le PMW-EX3 pour raccorder le connecteur USB dans l'orifice au bas du PMW-EX3 au port USB de l'ordinateur.

Remarque

Lors du raccordement du câble USB, appuyez sur le bouton et abaissez la butée du protège-épaule, et veillez à ce que la fiche du câble ne heurte pas la butée du protège-épaule.



Pour déconnecter le PMW-EX1/EX3 de l'ordinateur

Pour déconnecter le PMW-EX1

- 1 Débranchez le câble USB du connecteur USB sur le PMW-EX1 et du port USB de l'ordinateur.
- 2 Remplacez le cache de connecteur et serrez la vis.
- 3 Ramenez la poignée à sa position d'origine.

Pour déconnecter le PMW-EX3

- 1 Débranchez le câble USB du connecteur USB sur le PMW-EX3 et du port USB de l'ordinateur. Débranchez le câble USB du connecteur USB du PMW-EX3 tout en maintenant le bouton enfoncé.
- 2 Appuyez sur le protège-épaule jusqu'à ce que le bouton revienne à sa position d'origine et que vous entendiez un déclic.
- 3 Installez la plaque de fixation et serrez la vis.
- 4 Tout en maintenant le bouton enfoncé, appuyez à nouveau sur le protège-épaule jusqu'à ce que vous entendiez un déclic, le bouton revient alors à sa position d'origine.

Installation du logiciel

Installation de Microsoft .NET Framework Runtime (avec Windows XP)

Accédez à l'URL ci-dessous, ensuite depuis le centre de téléchargement, téléchargez et installez Microsoft .NET Framework 3.5.

<http://www.microsoft.com>

Installation de Version Up Tool

- 1 Sur le site de téléchargement de Version Up Tool, téléchargez le fichier zip de Version Up Tool correspondant au modèle à mettre à niveau et au système d'exploitation de votre ordinateur et enregistrez-le à l'emplacement souhaité sur l'ordinateur.

Modèle/Système d'exploitation	Nom de fichier
PMW-EX1/Windows	VersionUpTool_PMW-EX1_1.25(Win).zip
PMW-EX1/Mac	VersionUpTool_PMW-EX1_1.25(Mac).zip
PMW-EX3/Windows	VersionUpTool_PMW-EX3_1.15(Win).zip
PMW-EX3/Mac	VersionUpTool_PMW-EX3_1.15(Mac).zip

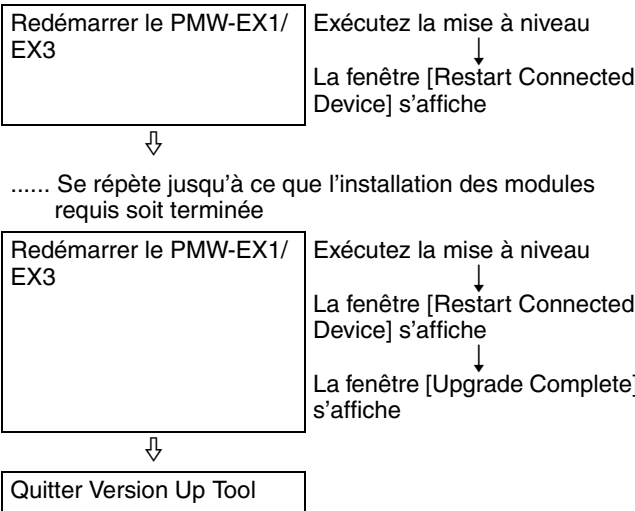
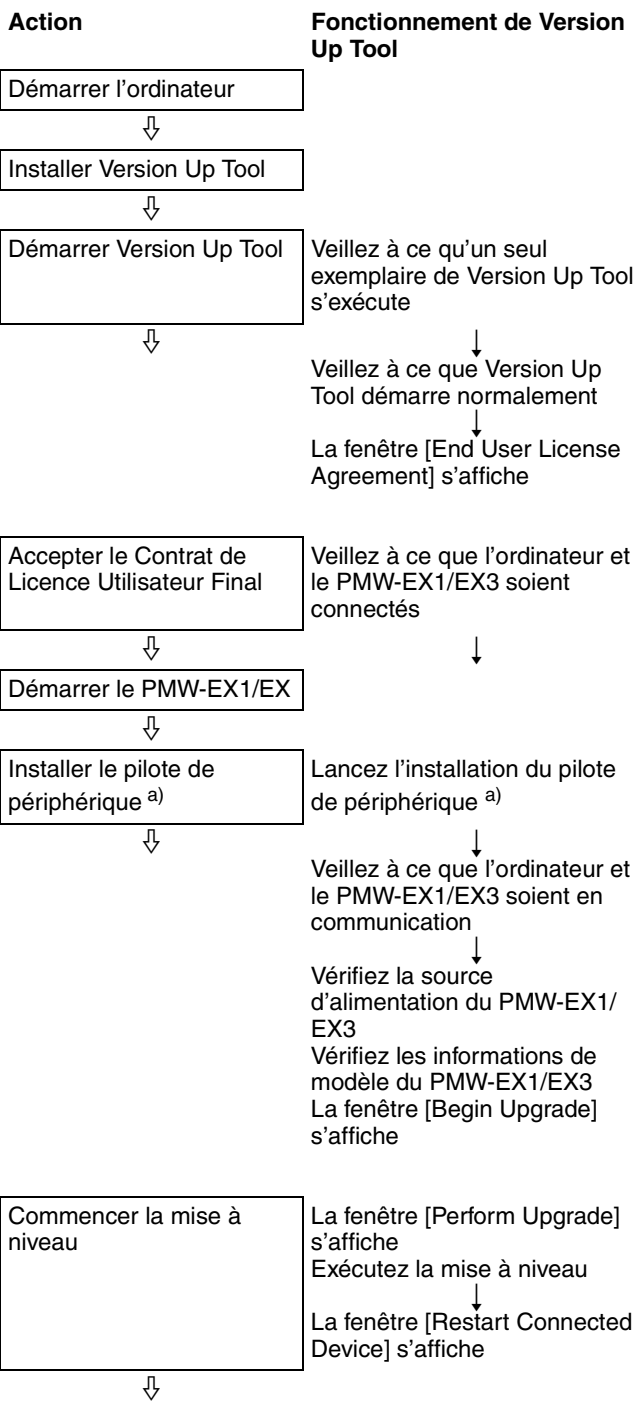
- 2 Décompressez le fichier zip et enregistrez le contenu à l'emplacement souhaité sur l'ordinateur.

Exécution de la mise à niveau

Référez-vous au Mode d'emploi du PMW-EX1 ou du PMW-EX3 pour plus de détails sur l'utilisation du PMW-EX1/EX3.

Processus de mise à niveau

Le processus d'exécution de mise à niveau est illustré ci-dessous.



a) Avec un ordinateur équipé de Windows

Démarrage de la mise à niveau

Remarques

- Pendant la mise à niveau, lorsqu'un message s'affiche vous demandant de confirmer la connexion, nous vous recommandons de démarrer le PMW-EX1/EX3 en suivant les instructions à l'écran (voir page 6).
- Un pilote de périphérique est nécessaire si vous utilisez un ordinateur Windows. Bien que vous puissiez installer ce pilote au préalable, nous vous recommandons de l'installer pendant le processus de mise à niveau (voir page 6).
- Ne mettez pas l'appareil hors tension pendant le processus de mise à niveau, à moins qu'un message à l'écran ne vous indique de le faire. Cela pourrait interrompre le processus de mise à niveau et provoquer des dysfonctionnements.
- Le fait de débrancher et de rebrancher le câble d'un périphérique USB pendant le processus de mise à niveau pourrait provoquer une erreur de communication. Ne faites jamais cela, car une erreur de communication pendant le processus de mise à niveau pourrait endommager le PMW-EX1/EX3.

- 1 Démarrez votre ordinateur et lancez l'outil Version Up Tool en double-cliquant sur l'icône « VersionUpTool ».

La boîte de dialogue [Version Up Tool] s'affiche. Si aucun problème n'est détecté dans Version Up Tool, la fenêtre du Contrat de Licence Utilisateur Final (CLUF) s'affiche, vous demandant d'accepter ce contrat.

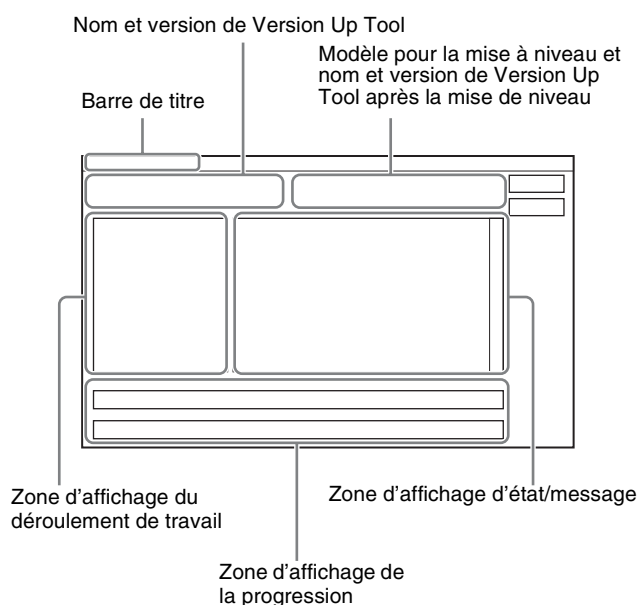
Si une erreur se produit

Si un problème est détecté dans Version Up Tool, un message d'erreur s'affichera (voir page 8).

- 2 Passez ensuite à « Exécution de la mise à niveau » (page 6).

Structure de la boîte de dialogue [Version Up Tool]

L'illustration ci-dessous montre la structure de la boîte de dialogue [Version Up Tool].



Vous pouvez vérifier la progression de la mise à niveau dans la zone d'affichage du déroulement de travail et la zone d'affichage de la progression.

Le stade actuel de la progression de l'installation est indiqué dans la zone d'affichage du déroulement de travail.

La zone d'affichage de la progression indique le pourcentage de processus terminé dans les deux barres de progression. Une fois la mise à niveau terminée, les barres de progression supérieure et inférieure seront à 100 %.

Exécution de la mise à niveau

- 1 Dans la fenêtre [End User License Agreement], cliquez sur [I Agree].

Pour annuler la mise à niveau

Cliquez sur [I Do Not Agree].

La boîte de dialogue [Cancel Upgrade] s'affiche.

Cliquez sur [Yes].

Pour continuer avec la mise à niveau, cliquez sur [No].

Une fenêtre s'affiche pour vérifier que l'ordinateur et le PMW-EX1/EX3 sont connectés.

- 2 Raccordez le PMW-EX1/EX3 à votre ordinateur à l'aide d'un câble USB et mettez l'appareil sous tension en amenant l'interrupteur d'alimentation du PMW-EX1/EX3 en position CAMERA (démarrez le PMW-EX1/EX3).

Si vous utilisez un ordinateur Windows, un message s'affiche si le pilote de périphérique n'est pas installé. Installez le pilote de périphérique en suivant les messages à l'écran.

Remarque

La boîte de dialogue affichée par le système d'exploitation peut être cachée sous l'outil Version Up Tool.

Si l'ordinateur et le PMW-EX1/EX3 sont correctement raccordés, l'état de communication est vérifié, puis l'alimentation et les informations de modèle.

Si des problèmes d'état de communication, d'approvisionnement en alimentation ou d'informations de modèle sont détectés, la fenêtre [Begin Upgrade] s'affichera.

Si une erreur se produit

Les types d'erreurs suivantes feront apparaître un message d'erreur (*page 8, page 9*).

- Le pilote de périphérique n'a pas été installé correctement.
- Vous ne disposez pas des privilèges d'administrateur.
- Une erreur d'état de communication s'est produite entre l'ordinateur et le PMW-EX1/EX3.
- Un problème de source d'alimentation du PMW-EX1/EX3 a été détecté.
- Un modèle non valide a été détecté.
- Une erreur inattendue s'est produite.

- 3 Cliquez sur [OK] dans la fenêtre [Begin Upgrade].

Pour annuler la mise à niveau

Cliquez sur [Exit].

La boîte de dialogue [Cancel Upgrade] s'affiche.

Cliquez sur [Yes].

Pour continuer avec la mise à niveau, cliquez sur [No].

La fenêtre [Perform Upgrade] s'affiche et la mise à niveau s'exécute.

Si une erreur se produit

Les types d'erreurs suivantes feront apparaître un message d'erreur (*voir page 10*).

- Un problème a été détecté dans Version Up Tool.
- Une erreur d'état de communication s'est produite entre l'ordinateur et le PMW-EX1/EX3.
- Une erreur inattendue s'est produite.

- 4 Une fois que la fenêtre [Restart Connected Device] apparaît, amenez l'interrupteur d'alimentation du PMW-EX1/EX3 en position OFF (mettez le PMW-EX1/EX3 hors tension). Environ 30 secondes plus tard, vérifiez que [OK] est activé dans la fenêtre, mettez l'appareil sous tension en amenant l'interrupteur d'alimentation du PMW-EX1 en position CAMERA, puis cliquez sur [OK].

Le processus de mise à niveau continue.

Si une erreur se produit

Les types d'erreurs suivantes feront apparaître un message d'erreur (*voir page 10*).

- Il y a une erreur dans l'ordre de raccordement du PMW-EX1/EX3 et de l'ordinateur.
- Les informations de modèle ne peuvent pas être obtenues.
- Une erreur d'état de communication s'est produite entre l'ordinateur et le PMW-EX1/EX3.
- Une erreur inattendue s'est produite.

vous voulez ou non supprimer le pilote, cochez la case et cliquez sur [OK].

5 Répétez l'étape 4 jusqu'à ce que la fenêtre [Upgrade complete] s'affiche.

6 Lorsque la fenêtre [Upgrade complete] s'affiche, cliquez sur [Exit].

La boîte de dialogue [Finish Upgrade] s'affiche.

7 Cliquez sur [Yes].

8 Mettez le PMW-EX1/EX3 hors tension.

9 Débranchez le PMW-EX1/EX3 de l'ordinateur, en vous reportant à la section « Pour déconnecter le PMW-EX1/EX3 de l'ordinateur » (page 4).

10 Assurez-vous que la version du PMW-EX1 est 1.25 ou que la version du PMW-EX3 est 1.15 (voir page 1).

Installation du pilote de périphérique (avec un ordinateur équipé de Windows)

Un pilote de périphérique est un logiciel dont l'ordinateur a besoin pour détecter la connexion d'un PMW-EX1/EX3 via un câble USB en tant que périphérique USB connecté. Vous pouvez installer le pilote pendant le processus de mise à niveau (voir page 6).

Pour désinstaller

Le pilote de périphérique n'est requis que pour l'exécution de la mise à niveau. Nous recommandons de désinstaller ce logiciel si vous ne comptez pas exécuter une mise à niveau.

1 Pour Windows XP : sélectionnez [Panneau de configuration] > [Système] > [Matériel] > [Gestionnaire de périphériques].

Pour Windows Vista/Windows 7 : sélectionnez [Panneau de configuration] > [Gestionnaire de périphériques].

2 Dans [Ports (COM) and LPT], cliquez-droit sur [PMW-EX1 USER COM Port for Vista/XP (32/64) (COMxx)], et sélectionnez [Delete]. (La valeur de « xx » dépend de votre environnement d'utilisation.)

3 Pour Windows XP : lorsqu'un message s'affiche vous demandant de confirmer si vous voulez ou non supprimer le pilote, cliquez sur [OK].

Pour Windows Vista/Windows 7 : lorsqu'un message s'affiche vous demandant de confirmer si

Guide de dépannage

Un ou plusieurs des messages d'erreurs indiqués dans le tableau ci-dessous peuvent s'afficher pendant le processus de mise à niveau.

Si le problème ne se résout pas après l'exécution de la solution proposée, il se peut que les situations suivantes se soient produites.

Dans de très rares cas, il peut ne pas être possible de résoudre les erreurs pendant la procédure de mise à niveau,

en fonction de l'ordinateur et du PMW-EX1/EX3 utilisés pour la mise à niveau. Si cela se produit, utilisez un ordinateur différent et relancez la mise à jour depuis le début.

Si l'erreur mentionnée ci-dessus persiste, il est possible que le PMW-EX1 ou le PMW-EX3 présente un dysfonctionnement. Contactez votre revendeur ou un technicien Sony.

Etat	Message	Emplacement du message	Solution
Une fois Version Up Tool démarré (voir page 5)	There is an error in the upgrade tool. Please obtain the correct upgrade tool. Push the [OK] button to exit the upgrade tool.	Boîte de message	Réinstallez un fichier complet de Version Up Tool (voir page 4).
Vérification de la connexion entre l'ordinateur et le PMW-EX1/EX3 (voir page 6)	The device driver is not installed. When using a Windows XP computer: If the [Hardware Installation] dialog box appears, push [Continue Anyway]. When using a Windows Vista/Windows 7 computer: If the [Windows Security] dialog box appears, push [Install this driver software anyway]. Installing the driver software takes several minutes.	Zone d'affichage d'état/message	Installez le pilote de périphérique en suivant les instructions à l'écran.
	Please run the upgrade tool as a member of the Administrators group. Push the [OK] button to exit the upgrade tool. ^{a)}	Boîte de message	Cliquez-droit sur l'outil Version Up Tool et sélectionnez [Run as Administrator].
	The PC is connected to two or more target devices. Please connect only one device. When the connection is confirmed, the upgrade will proceed to the next step automatically. Press [Exit] to cancel the upgrade.	Zone d'affichage d'état/message	Veillez à ce qu'un seul PMW-EX1/EX3 soit connecté et répétez la procédure depuis le début.
	An error occurred while confirming the connection. Please switch off the connected device, and repeat the upgrade from the beginning. Push the [OK] button to exit the upgrade tool.	Boîte de message	Eteignez le PMW-EX1/EX3 et reconnectez-le à l'ordinateur (voir page 2).
	An unexpected error occurred. Please switch off the connected device, and repeat the upgrade from the beginning. Push the [OK] button to exit the upgrade tool.	Boîte de message	Eteignez le PMW-EX1/EX3 et répétez la procédure depuis le début.

Etat	Message	Emplacement du message	Solution
Vérification de l'état de communication entre l'ordinateur et le PMW-EX1/EX3 (voir page 6)	There is an error in the connection order of the device. Please switch off the connected device, and repeat the upgrade from the beginning. Please set the power switch on the device to the CAMERA position after connecting the device to the PC with the USB cable. Push the [OK] button to exit the upgrade tool.	Boîte de message	Eteignez le PMW-EX1/EX3 et reconnectez-le à l'ordinateur (voir page 2).
	A communication error occurred. Please switch off the connected device, and repeat the upgrade from the beginning. Push the [OK] button to exit the upgrade tool.	Boîte de message	Eteignez le PMW-EX1/EX3 et reconnectez-le à l'ordinateur (voir page 2).
	An unexpected error occurred. Please switch off the connected device, and repeat the upgrade from the beginning. Push the [OK] button to exit the upgrade tool.	Boîte de message	Eteignez le PMW-EX1/EX3 et répétez la procédure depuis le début.
Vérification de la source d'alimentation du PMW-EX1/EX3 (voir page 6)	The connected device is operating on battery. Please connect an AC adapter, and push the [Retry] button. Please push the [Exit] button to exit the upgrade.	Zone d'affichage d'état/message	Eteignez le PMW-EX1/EX3 et branchez-le sur une source d'alimentation CA.
	Failed to acquire the power supply type. Please switch off the connected device, and repeat the upgrade from the beginning. Push the [OK] button to exit the upgrade tool.	Boîte de message	Eteignez le PMW-EX1/EX3 et branchez-le sur une source d'alimentation CA.
Vérification des informations de modèle (voir page 6)	The connected device has already been upgraded. Press [Exit] to exit the upgrade tool.	Zone d'affichage d'état/message	Il n'est pas nécessaire d'exécuter une mise à niveau.
	The model name does not match the name of the connected device. Please use the upgrade tool corresponding to the connected device. Push the [OK] button to exit the upgrade tool.	Boîte de message	Réinstallez le fichier de Version Up Tool qui convient (voir page 4).
	Failed to acquire the power supply type. Please switch off the connected device, and repeat the upgrade from the beginning. Push the [OK] button to exit the upgrade tool.	Boîte de message	Eteignez le PMW-EX1/EX3 et répétez la procédure depuis le début.

Etat	Message	Emplacement du message	Solution
Exécution de la mise à niveau <i>(voir page 6)</i>	There is an error in the upgrade tool. Please obtain the correct upgrade tool. Push the [OK] button to exit the upgrade tool.	Boîte de message	Réinstallez un fichier complet de Version Up Tool <i>(voir page 4)</i> .
	A communication error occurred. Please switch off the connected device, and repeat the upgrade from the beginning. Push the [OK] button to exit the upgrade tool.	Boîte de message	Eteignez le PMW-EX1/EX3 et reconnectez-le à l'ordinateur <i>(voir page 2)</i> .
	An unexpected error occurred. Please switch off the connected device, and repeat the upgrade from the beginning. Push the [OK] button to exit the upgrade tool.	Boîte de message	Eteignez le PMW-EX1/EX3 et répétez la procédure depuis le début.
	An upgrade error occurred. Please switch off the connected device, and repeat the upgrade from the beginning. Push the [OK] button to exit the upgrade tool.	Boîte de message	Eteignez le PMW-EX1/EX3 et répétez la procédure depuis le début.
Redémarrage du périphérique connecté <i>(voir page 6)</i>	Failed to acquire the power supply type. Please switch off the connected device, and repeat the upgrade from the beginning. Push the [OK] button to exit the upgrade tool.	Boîte de message	Eteignez le PMW-EX1/EX3 et répétez la procédure depuis le début.
	An unexpected error occurred. Please switch off the connected device, and repeat the upgrade from the beginning. Push the [OK] button to exit the upgrade tool.	Boîte de message	Eteignez le PMW-EX1/EX3 et répétez la procédure depuis le début.

a) Avec Windows Vista ou Windows 7